



دفترچه راهنمای دستگاه بارکن  
ساخت شرکت سازه نگار پارس

آدرس: تهران - سید خندان - خیابان بنی هاشم - خیابان سپیده - ساختمان سپیده - واحد 50  
تلفن: ۰۲۱۲۲۳۳۷۷۸۵-۸۷  
تلفن کارخانه: ۰۲۶۴۴۵۲۲۸۳۸-۳۹

پیشگفتار:

دستگاه بارکن ساخت شرکت سازه نگار برخلاف دستگاه های مشابه فوق العاده ساده طراحی شده است. و از تعدد گیربکس اجتناب گردیده است، که این مساله باعث گردیده که از تمامی تراکتورهای موجود ( به غیر از باغی) بتوان استفاده نمود. این بارکن دارای ۲ خلاص کن برای جلوگیری از صدمه دیدن نوارها و گیربکس دستگاه میباشد و علاوه بر آن غلطک فلزی بردارنده چغندر قند که در جلوی دستگاه طراحی و نصب شده است، از صدمه دیدن نوار حامل بر اثر سنگ و غیره جلوگیری میکند. ظرفیت بارکنی دستگاه بستگی به عملکرد در هکتار مزرعه خواهد داشت .

(۳۰۰ الی ۴۰۰ تن در ۸ ساعت کاری).

## • نکات ایمنی

در زمان نصب بارکن به تراکتور رعایت موارد زیر الزامی است :

۱. از قرار داشتن دنده تراکتور در وضعیت خلاص اطمینان حاصل کنید.
۲. ترمز دستی تراکتور کشیده شده باشد.
۳. هنگام راه اندازی افراد از قسمت های متحرک دستگاه فاصله داشته باشند.
۴. از سالم بودن پمپ هیدرولیک تراکتور و جکها و شلنگهای دستگاه مطمئن شوید.
۵. حتما از دور ۵۴۰ تراکتور استفاده شود.

ارتفاع دستگاه	وزن	عرض دستگاه	طول دستگاه	توان مورد نیاز	نام دستگاه
۳	۳۳۰۰	۴۴۰CM	۳۲۰CM	۷۵	بارکن

• یاد آوری می شود شرکت سازه نگار هیچگونه خسارت مالی و جانی که بر اثر موارد زیر باشد نمی پذیرد :

۱. استفاده نادرست از بارکن و عدم رعایت نکات ایمنی.

۲. استفاده از قطعاتی که توسط شرکت سازه نگار ساخته نشده باشد .

۳. استفاده از بارکن در زمین های سنگلاخی.

۴. عدم تناسب سرعت حرکت و دور موتور تراکتور با چغندر قند موجود در ردیف، بدین معنی که هر چقدر چغندر در ردیف زیادتر باشد، باید با سرعت کمتر حرکت نمود.

۵. عدم دقت در جابجایی دستگاه در جاده ها و احتمال تصادف با وسایل نقلیه و تیر برق و ...

۶. استفاده از دستگاه در شرایطی که باد چرخ ها تنظیم نباشند .

۷. استفاده از دستگاه در شرایطی که محافظ ها و قابهای دستگاه را باز کرده باشید .

• نصب و راه اندازی بارکن :

۱. مالبند بارکن را به تراکتور وصل می کنیم.
۲. شلنگ های جکهای دماغه بالا بر را به خروجی پمپ هیدرولیک تراکتور وصل می کنیم و آن را آزمایش می کنیم تا از عملکرد درست پمپ و شلنگها و جکها مطمئن شویم .
۳. آچار کشی دستگاه را کنترل می کنیم.
۴. روغن گیربکس و گریس کاری تمام رولیک ها و یا یاتاقان ها را در کلید قسمت ها کنترل می نماییم .
۵. گاردان اصلی را به P.t.u وصل می کنیم و سپس دماغه بالا را باز و سپس راه اندازی می کنیم و در این حالت چند دقیقه دستگاه در جا کار کند تا از نبودن مشکل در تمامی قسمت ها مطمئن شویم .
۶. در مزرعه جهت بارگیری، ردیف چغندر باید وسط چرخ های تراکتور قرار بگیرد و بعد از آنکه کامیون حمل چغندر قند یا تریلی تراکتور، زیر دماغه در محل مناسب قرار گرفت ضربه گیر بارکن را تنظیم می کنیم تا چغندر قند به بیرون از وسیله پرتاب نشود .

۷. دماغه جلو بارکن توسط ۲ اسکیت روی خاک مزرعه قرار میگیرد و عمق برداشت چغندر قند توسط ۲ پیچ تنظیم که زیر آنها فنر قرار دارد که در طرفین دماغه قرار دارد، تنظیم میشود. دماغه جلو باید به حدی پایین آورده شود که از زیر غلطک جلو، چغندر رد نشود و اگر پیچ ها را بیش از اندازه باز کنیم ، غلطک نیز بیشتر در خاک نفوذ میکند و دستگاه تحت فشار کار خواهد کرد. (مطابق شکل زیر)



۸. نوار زنجیری کوچک جلوی بارکن که برعکس نوار بالابر حرکت میکند جهت هدایت چغندر قند به طرف غلطک و نوار بالا برنده نصب شده است و ارتفاع آن توسط دو زنجیر که در طرفین نصب گردیده است تنظیم میشود و هر چه در ردیف، چغندر قند زیاد باشد نوار زنجیری بالا قرار میگیرد و اگر در ردیف، چغندر قند کم باشد نوار را پایین تر میبریم.. (مطابق شکل زیر)



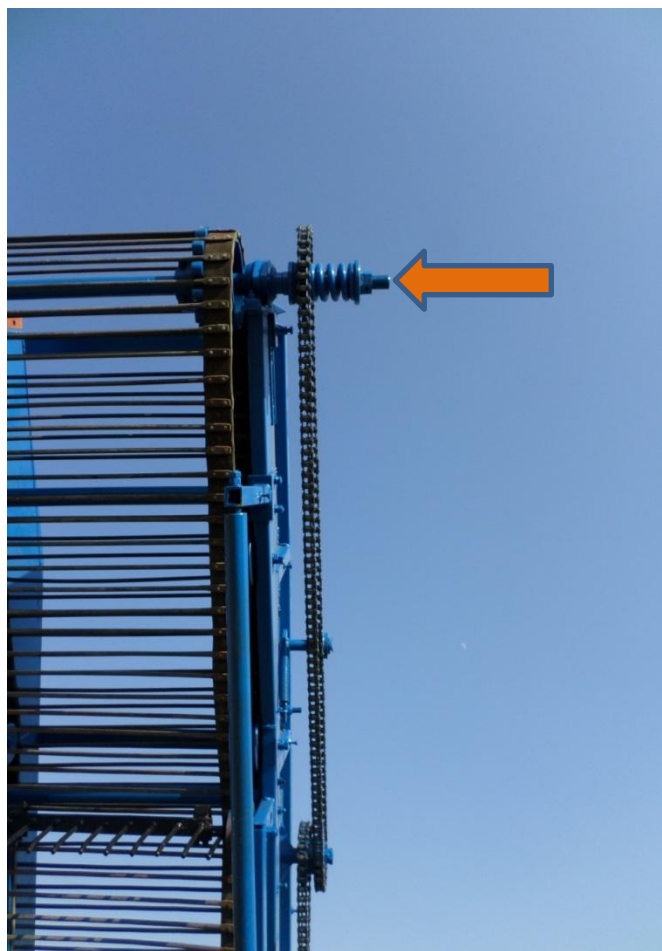
۹. غلطک عقب بارکن جهت هدایت چغندر قند به طرف نوار بالابر نصب شده است که فاصله غلطک تا نوار نیز کشویی و قابل تنظیم میباشد.

غلطک را میتوان طوری تنظیم نمود تا چغندر قند های ریز بارگیری نشوند. ( مطابق شکل زیر)





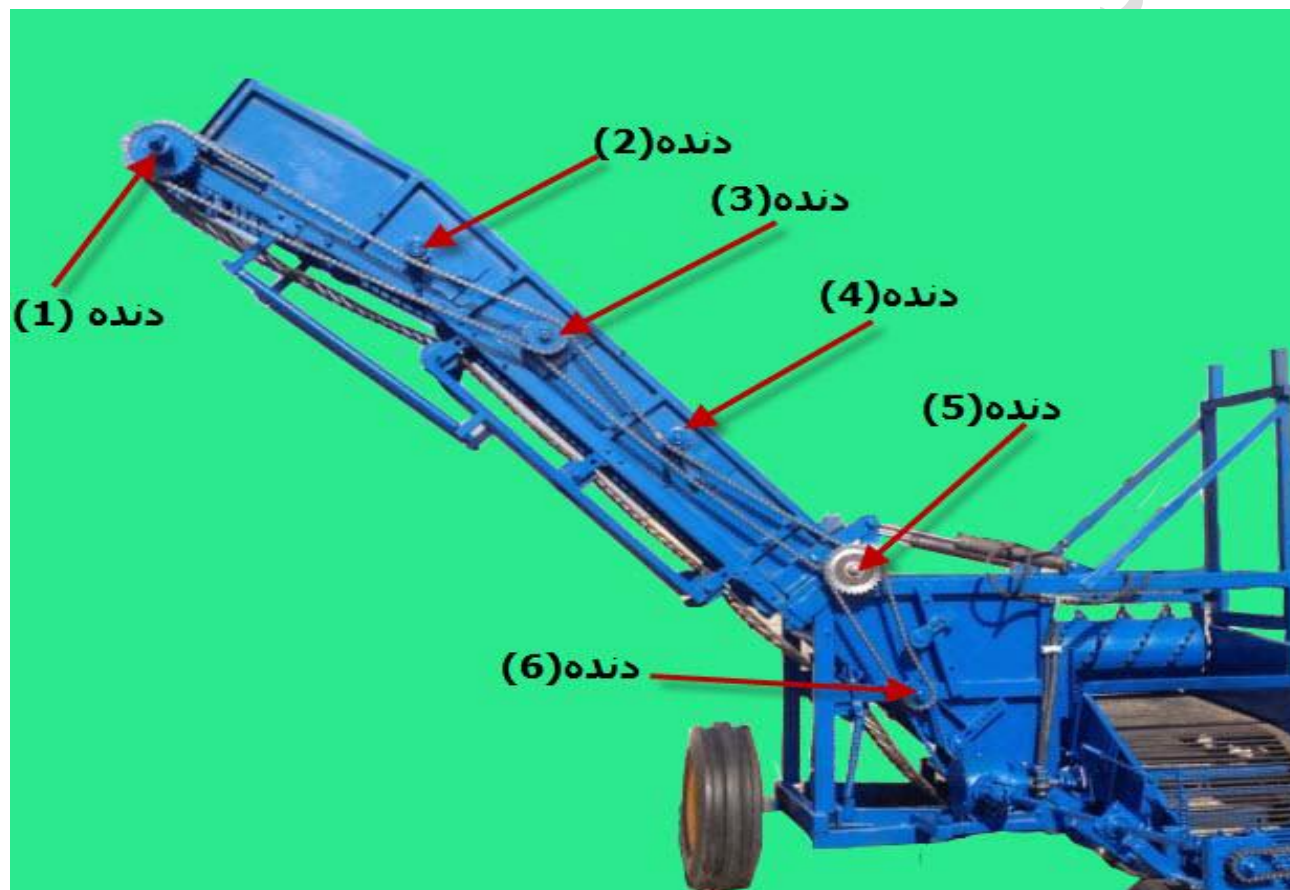
۱۰. دو کلاچ ایمنی که یکی در انتهای نوار پایین و دیگری در انتهای نوار بالابر نصب شده، جهت حفاظت از نوارها و سیستم های متحرک دستگاه میباشند. تنظیم درست این دو کلاچ از صدمات احتمالی به دستگاه و نوارها جلوگیری میکند.. (مطابق شکل زیر)

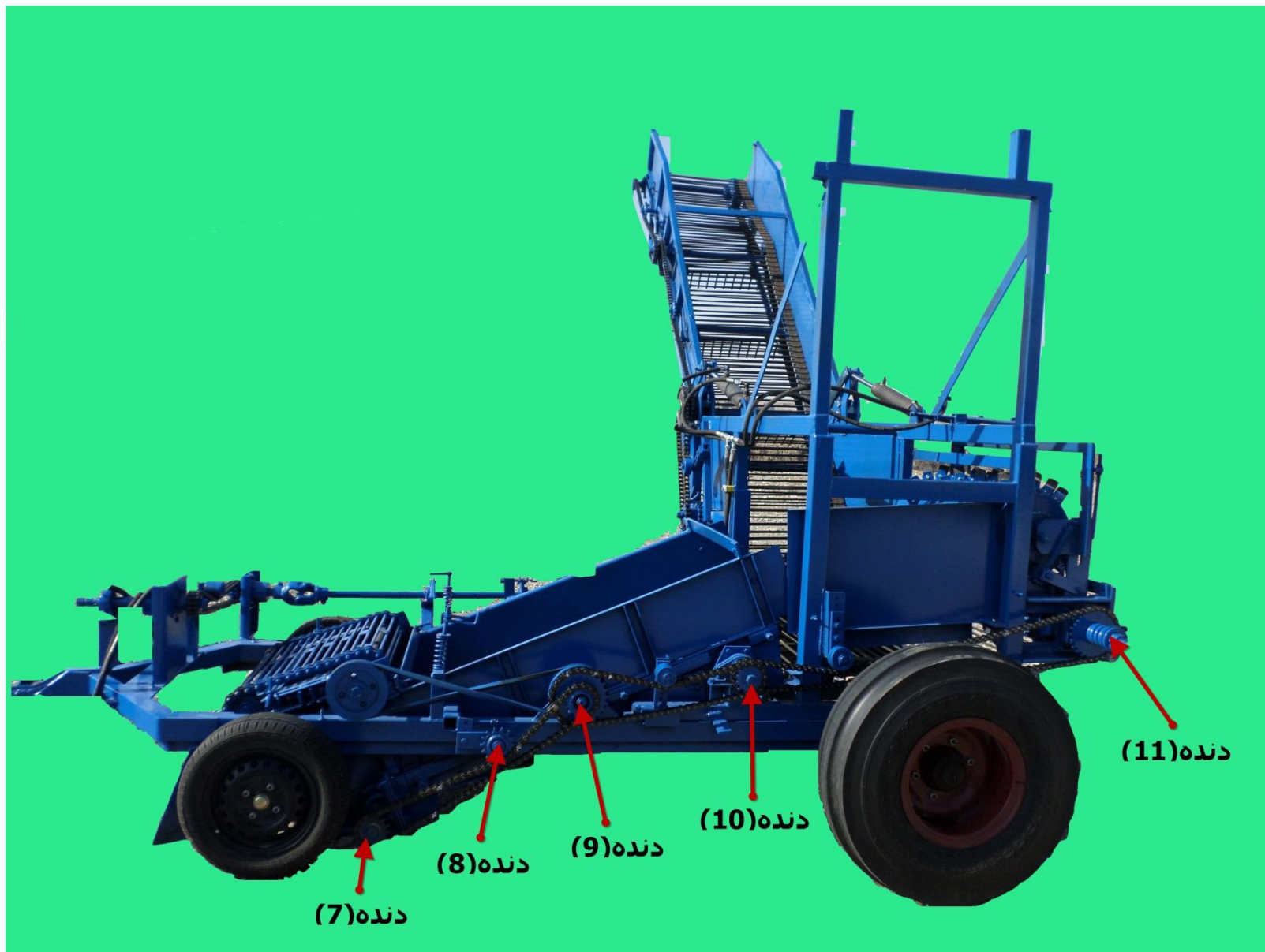


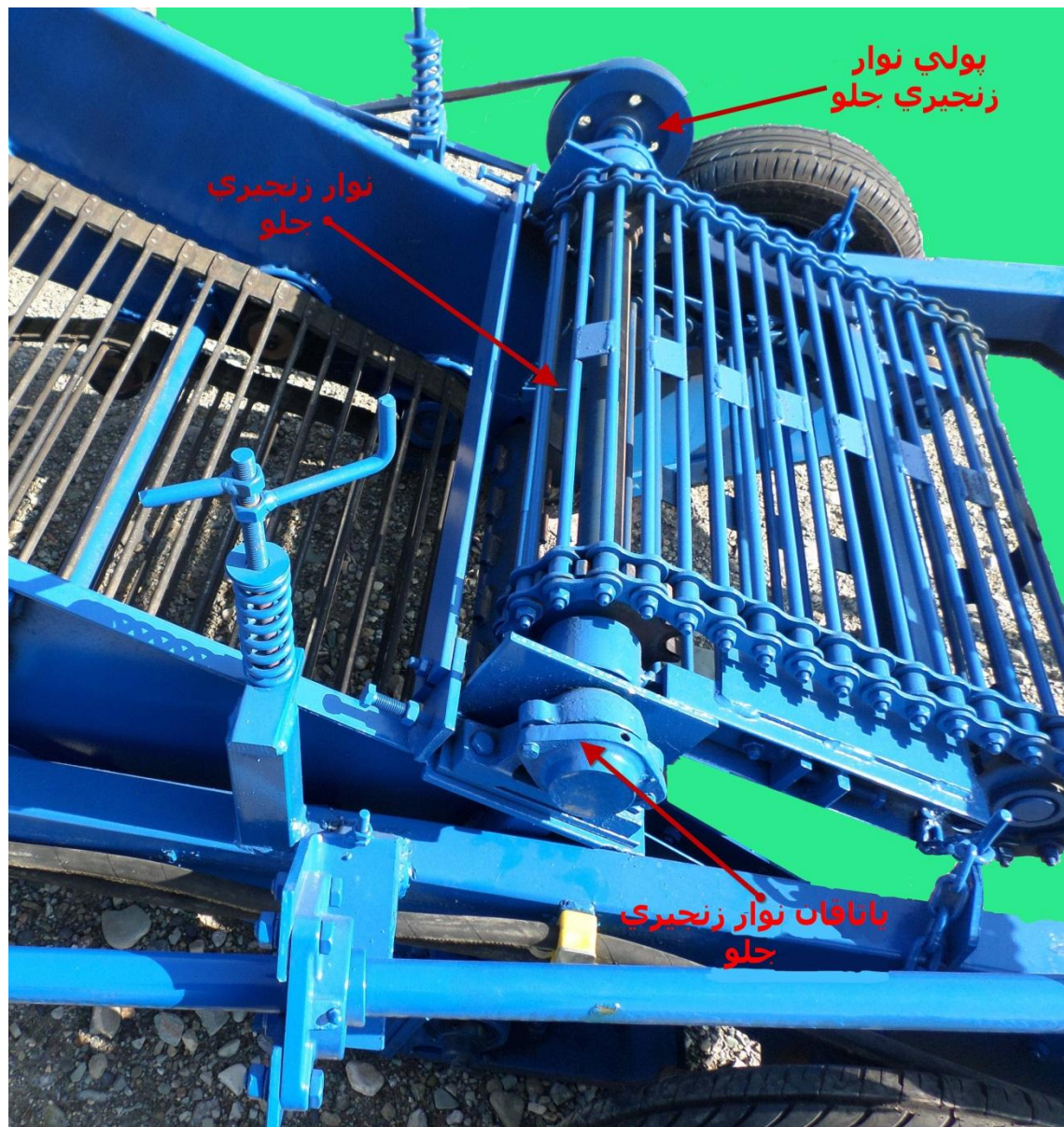
• سرویس و نگهداری:

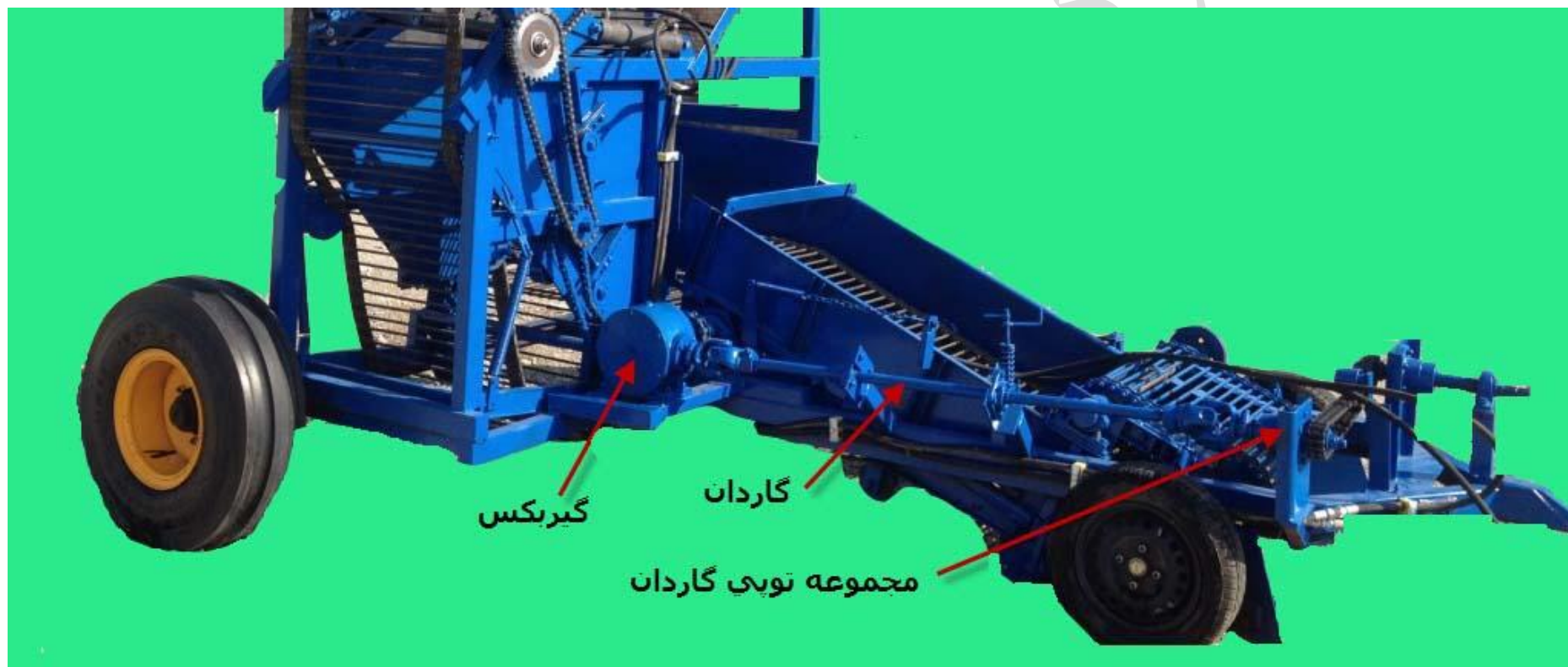
۱. بطور روزانه رولیک ها و تمامی یاتاقان های دستگاه را گریس کاری نمائید.
۲. از سالم بودن سیستم کلاچ بالا و پایین و تنظیم بودن آن و از روان بودن دنده زنجیر روی آن اطمینان حاصل فرمائید.
۳. کلیه اشیاء خارجی و خاک و سنگ روی دستگاه را تمیز نمائید.
۴. واسکازین ۱۴۰ گیربکس را روزانه کنترل نمائید.
۵. روزانه تمام زنجیرها را تمیز کرده و با گریس اندکی چرب نمائید.
۶. روزانه نوارها را کنترل کرده و از سالم بودن آن مطمئن شوید.

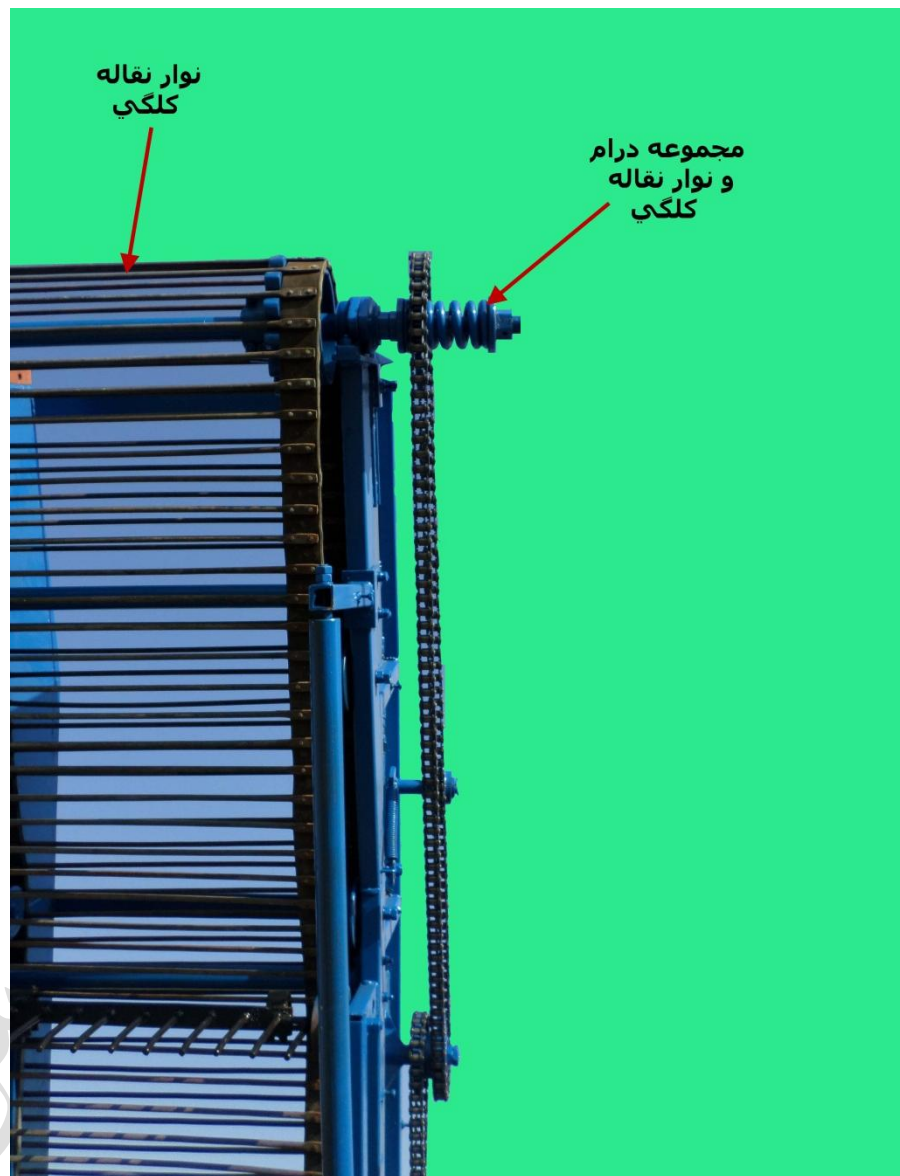
معرفی اجزا مختلف دستگاه :

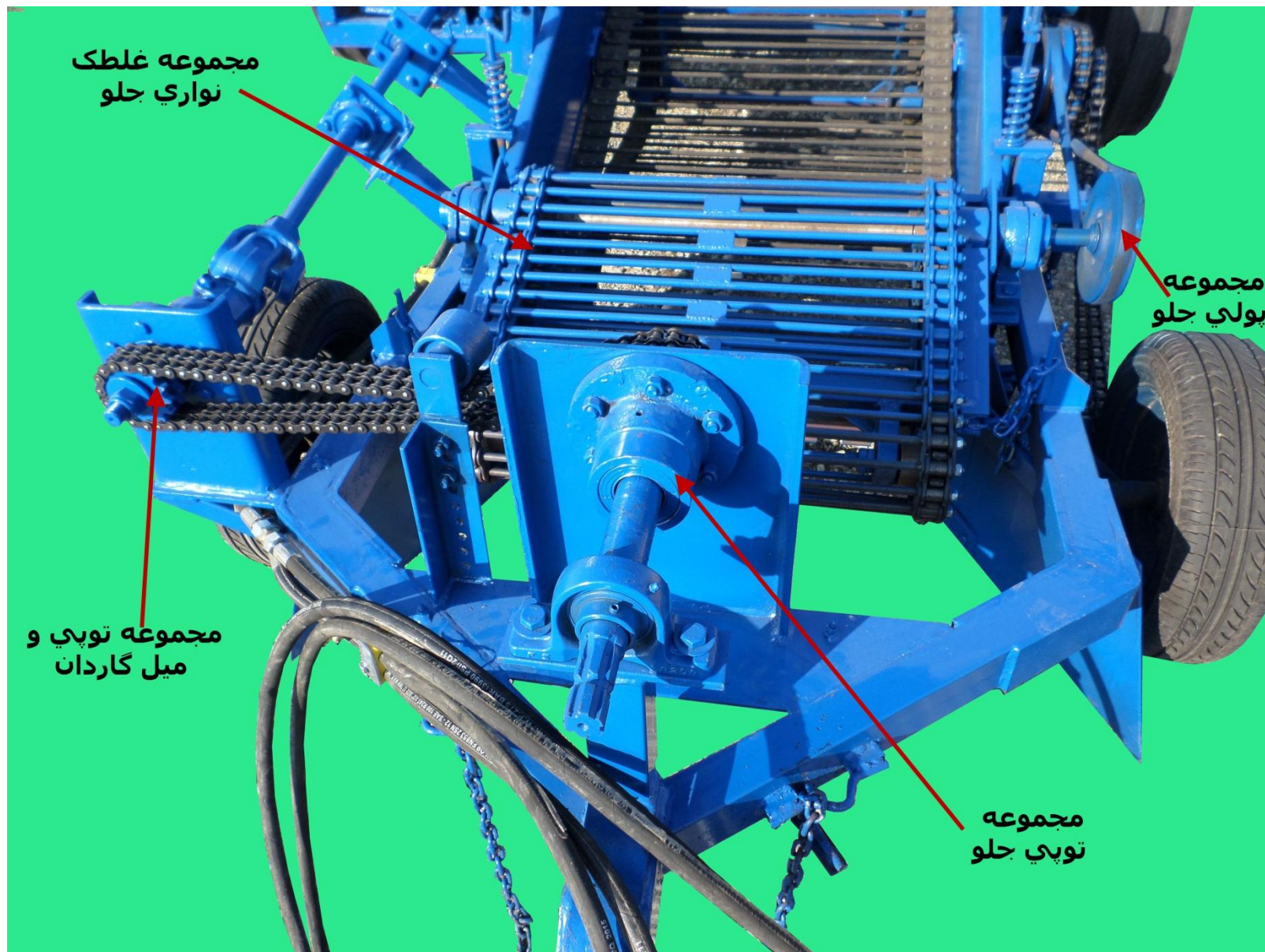














مجموعه گیر بکس :

۱- پوسته گیر بکس

۲- درب اصلی گیر بکس بغل

۳- درب پشت گیر بکس

۴- شافت ورودی گیر بکس

۵- شافت خروجی گیر بکس

۶- دنده سر گیر بکس ۱۲۰×۱۲

۷- دنده خروجی گیر بکس ۸۰×۱۴

۸- دنده ورودی گیر بکس

۹- دنده خروجی گیر بکس

۱۰- درب کوچک

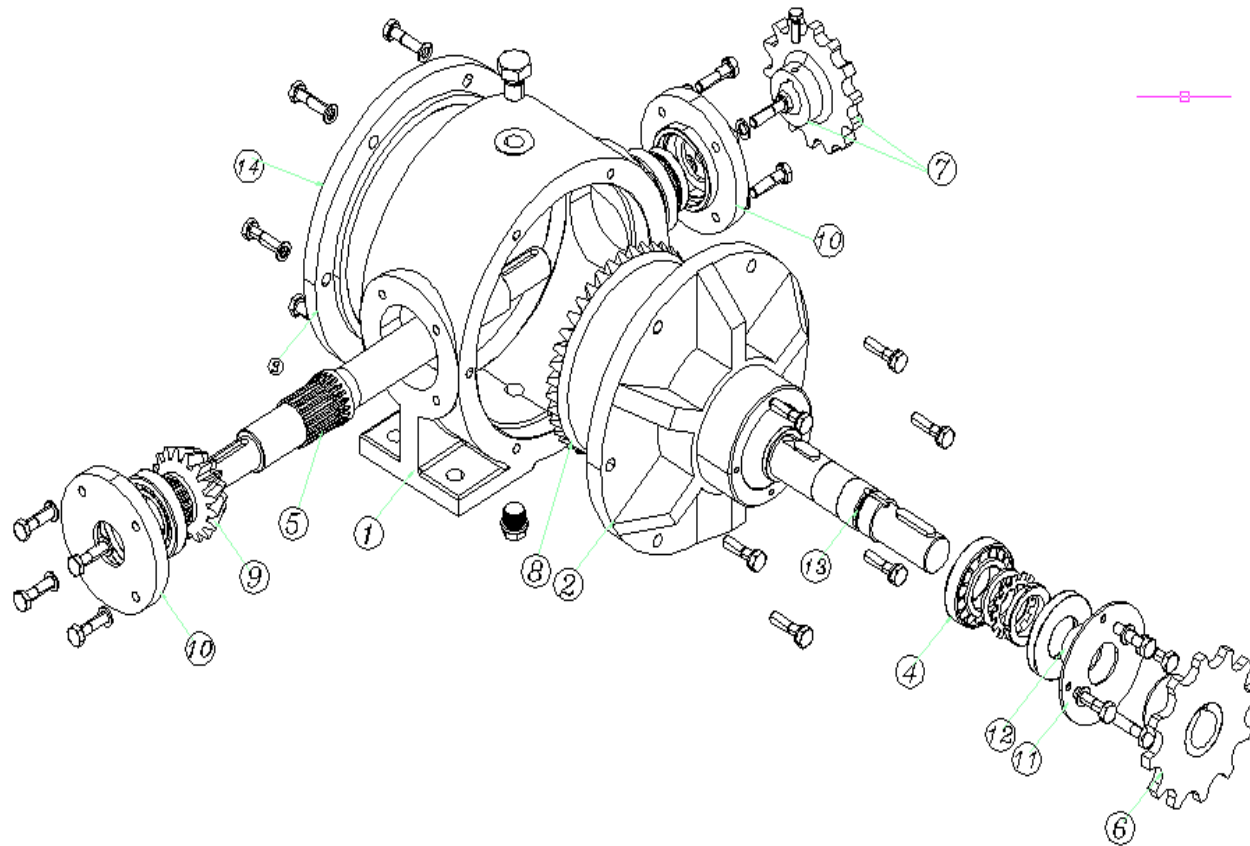
۱۱- درب پوش گیر بکس

۱۲- کاسه نمد ۱۰×۸۰×۴۰

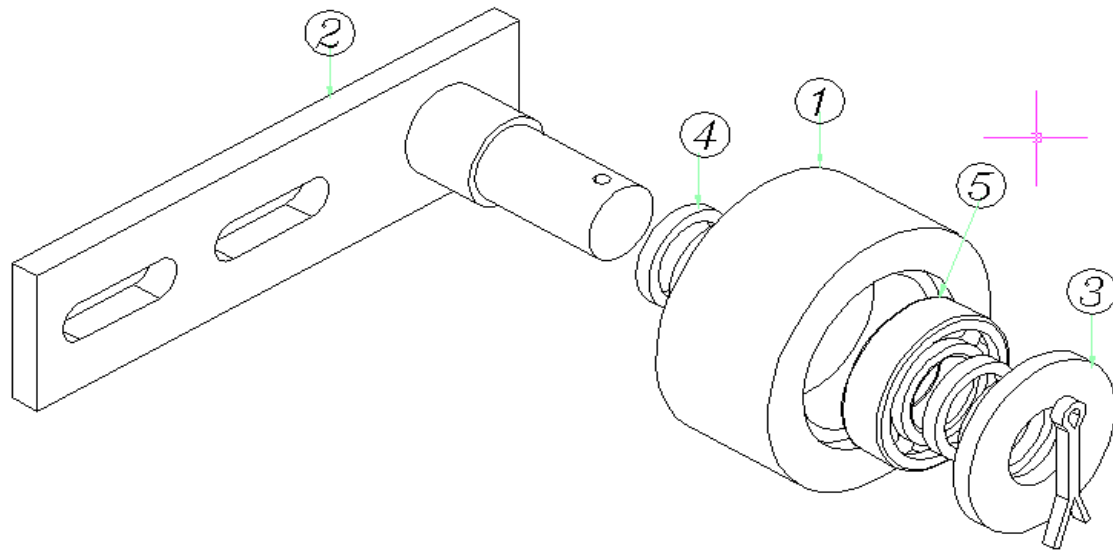
۱۳- بلبرینگ ۳۰۲۰۸

۱۴- کاسه نمد ۱۰×۶۰×۴۰

۱۵- پیچ ۳۰×۱۰



مجموعه زنجیر سفت کن:



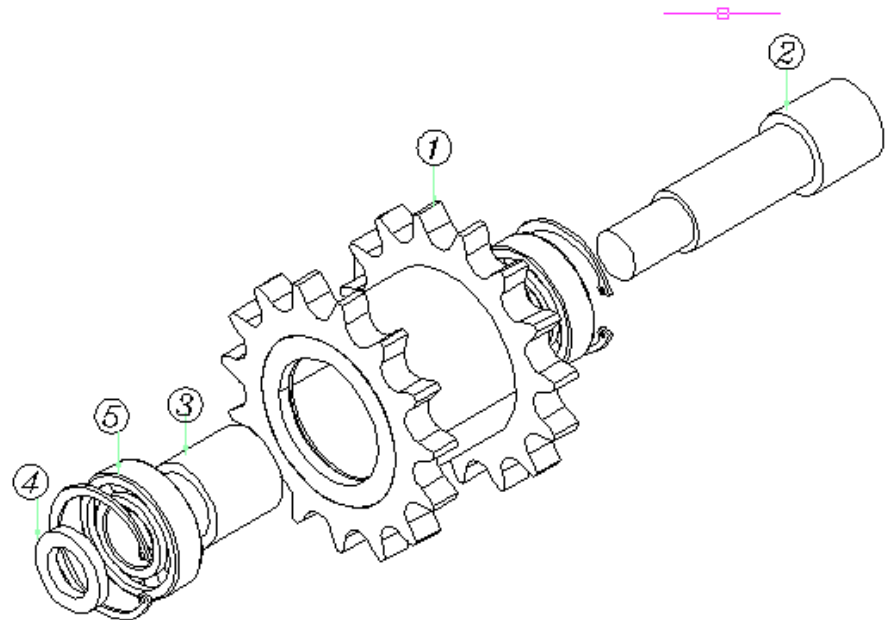
۱- غلتک

۲- پایه

۳- واشر

۴- واشر

۵- بوش



مجموعه دنده دویل گیربکس :

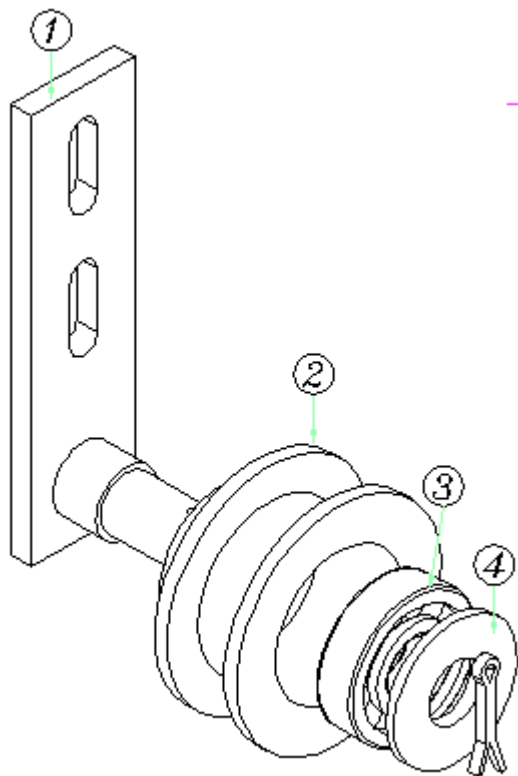
۱- دنده دویل بالای گیربکس

۲- شافت دنده دویل

۳- بوش دنده دویل

۴- مهره ۱,۵×۲۴

۵- بلبرینگ ۶۲۰۶



مجموعه زنجیر سفت کن:

۱- پایه

۲- غلطک

۳- بلب‌رینگ

۴- واشر

مجموعه رولیک فلزی :

۱- رولیک فلزی

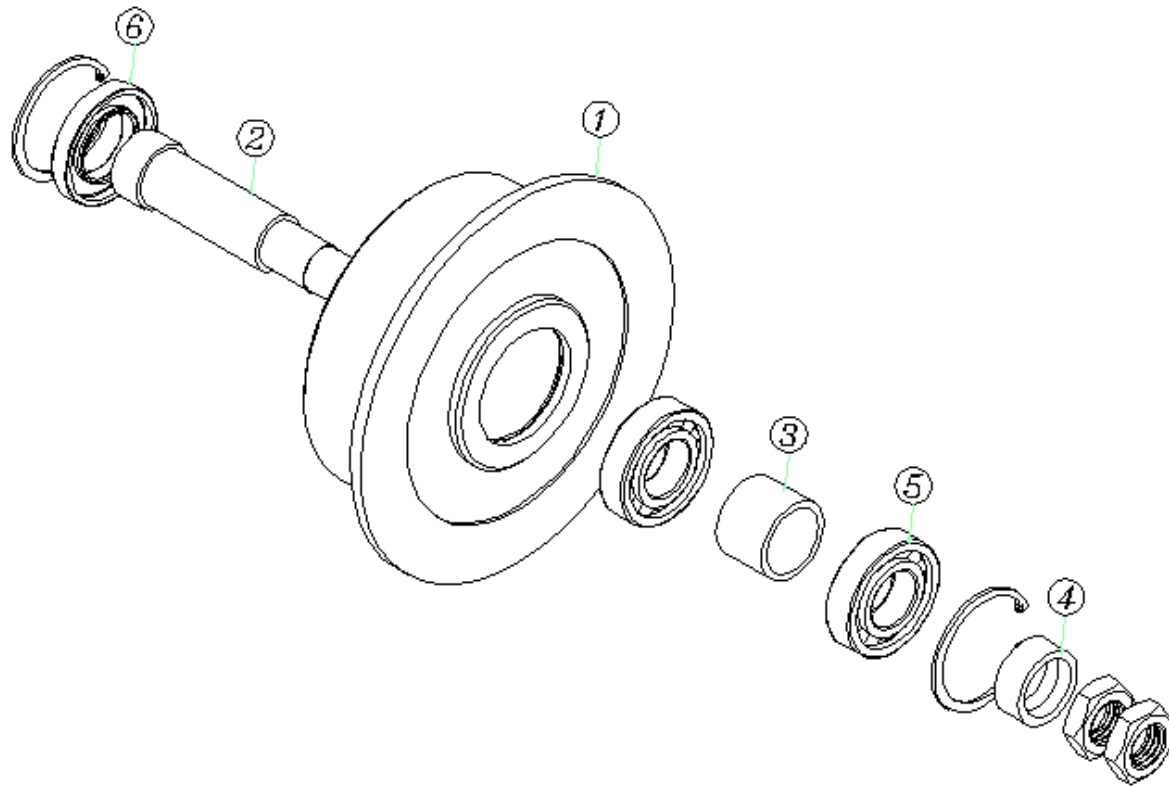
۲- شافت

۳- بوش

۴- بوش

۵- بلبرینگ

۶- کاسه نمد



مجموعه تنظیم کننده زنجیر :

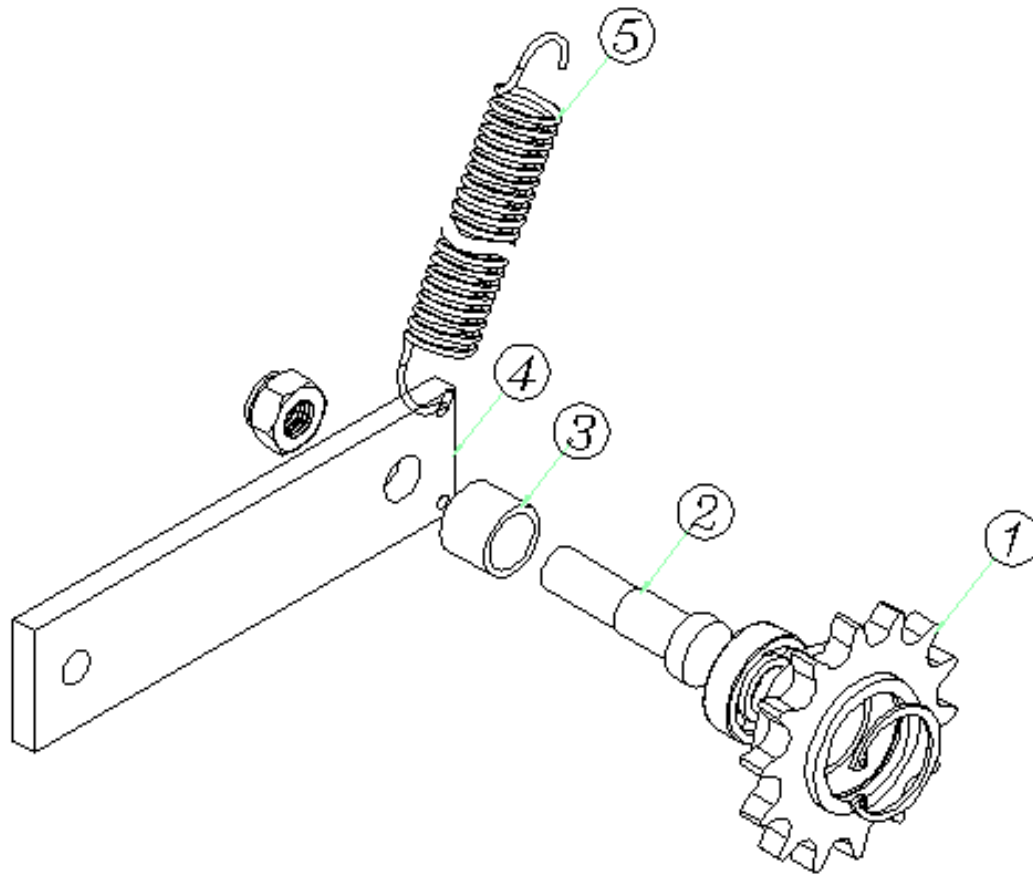
۱- دنده

۲- شافت

۳- بوش

۴- پایه

۵- فنر



مجموعه غلطک :

۱- غلطک

۲- شافت

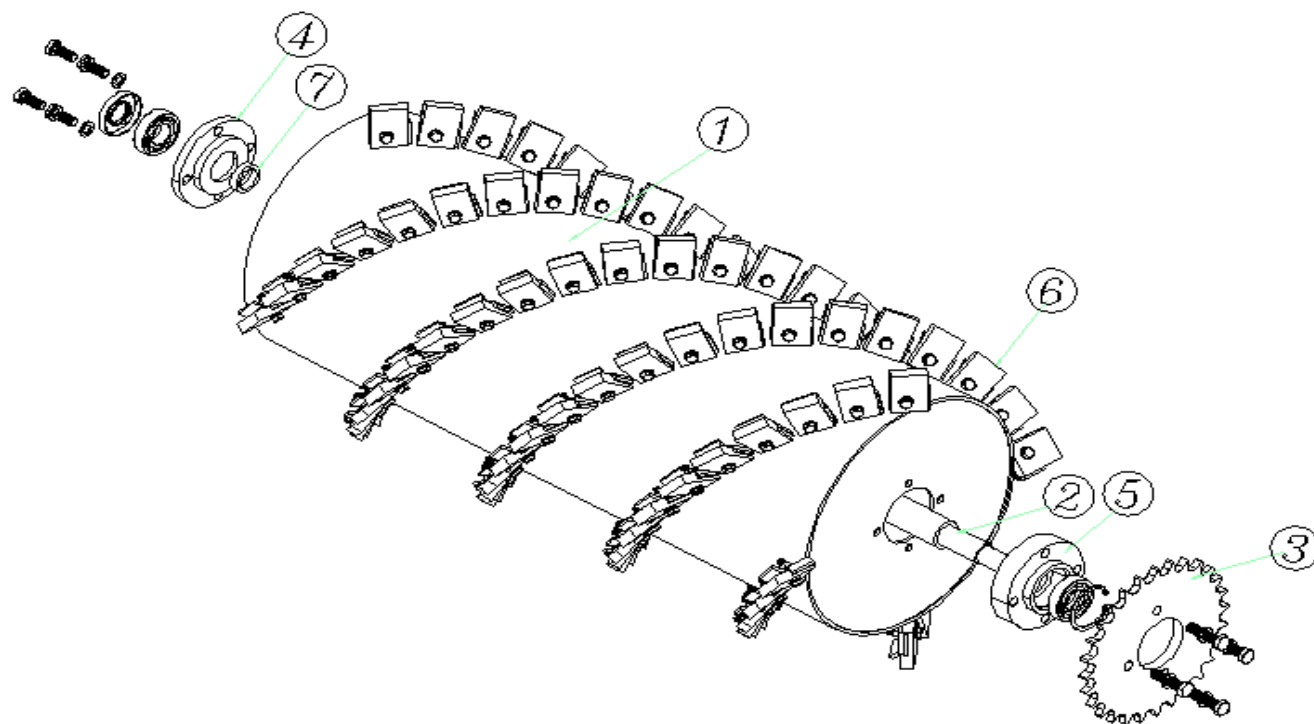
۳- دنده شماره ۱۱

۴- درپوش

۵- درپوش پشت دنده

۶- پره فلزی

۷- واشر



مجموعه انتقال نیروی گیربکس:

۱- یقه

۲- درپوش یاتاقان

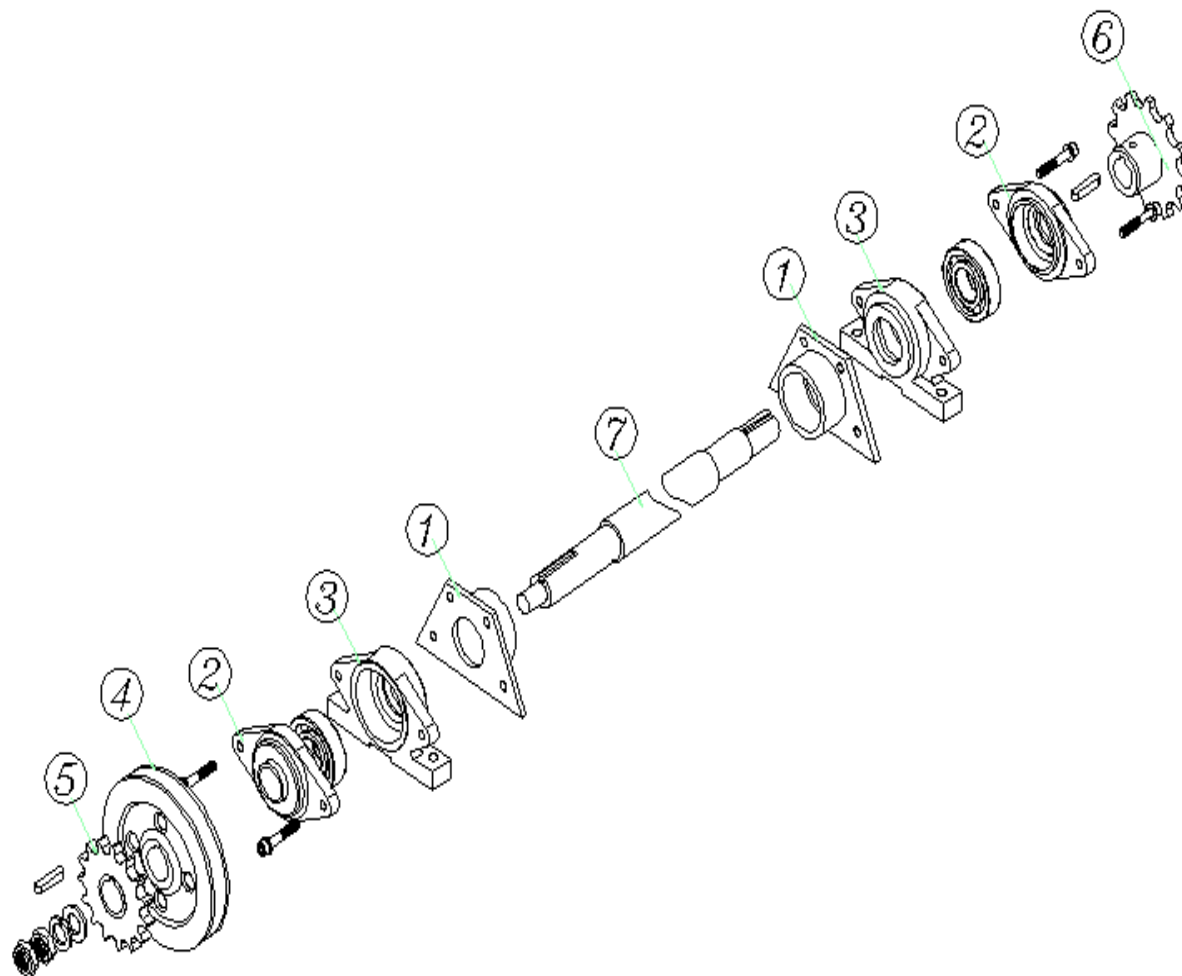
۳- یاتاقان

۴- پولی

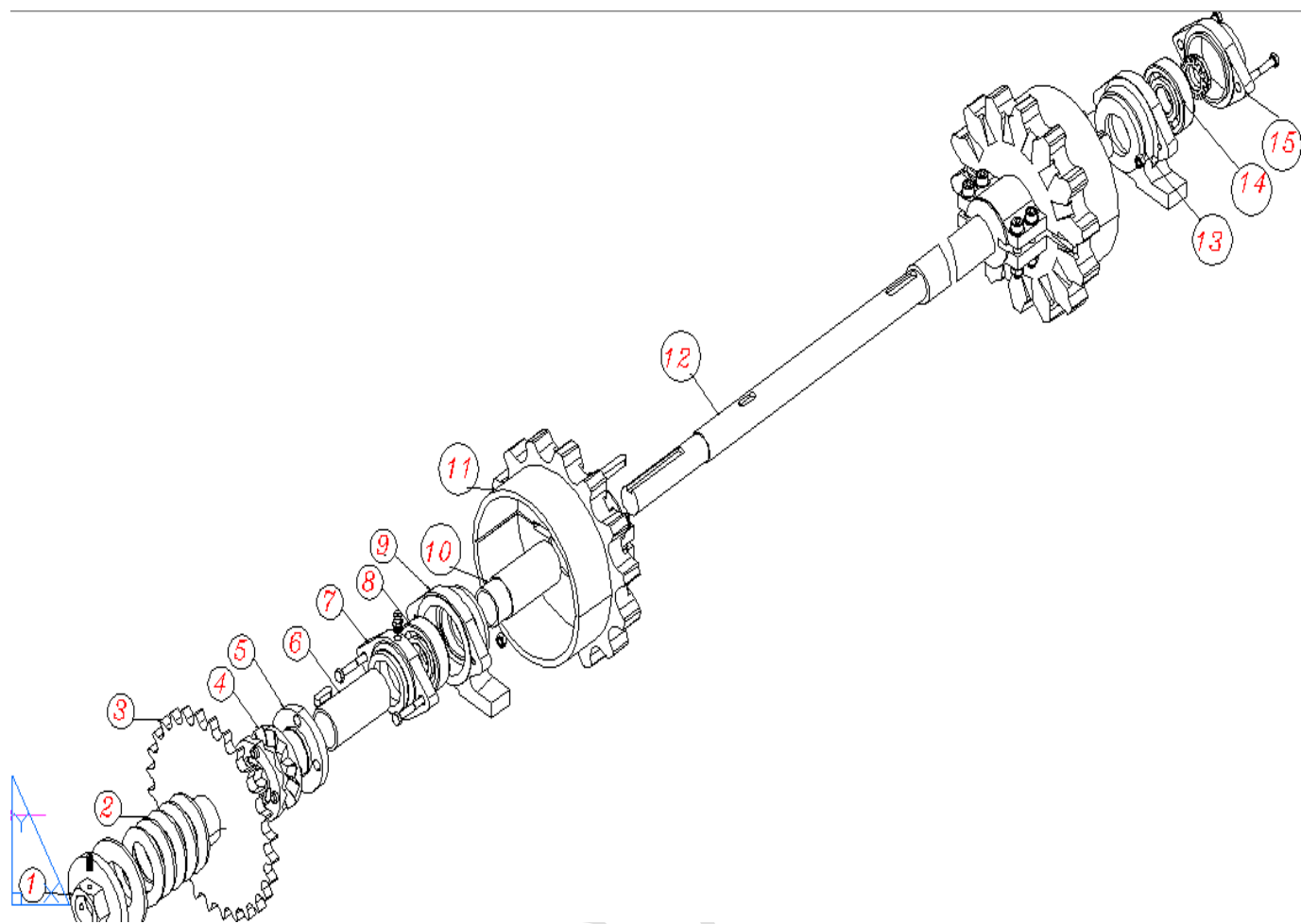
۵- دنده

۶- دنده

۷- شافت







مجموعه نوار نقاله پایین :

۱ مهره

۲ فنر

۳ دنده زنجیر

۴ جف جقه

۵ قرقره

۶ بوش یاتاقان

۷ درب یاتاقان دکل

۸ بلبرینگ

۹ یاتاقان دکل

۱۰ بوش بلند دنده چدنی

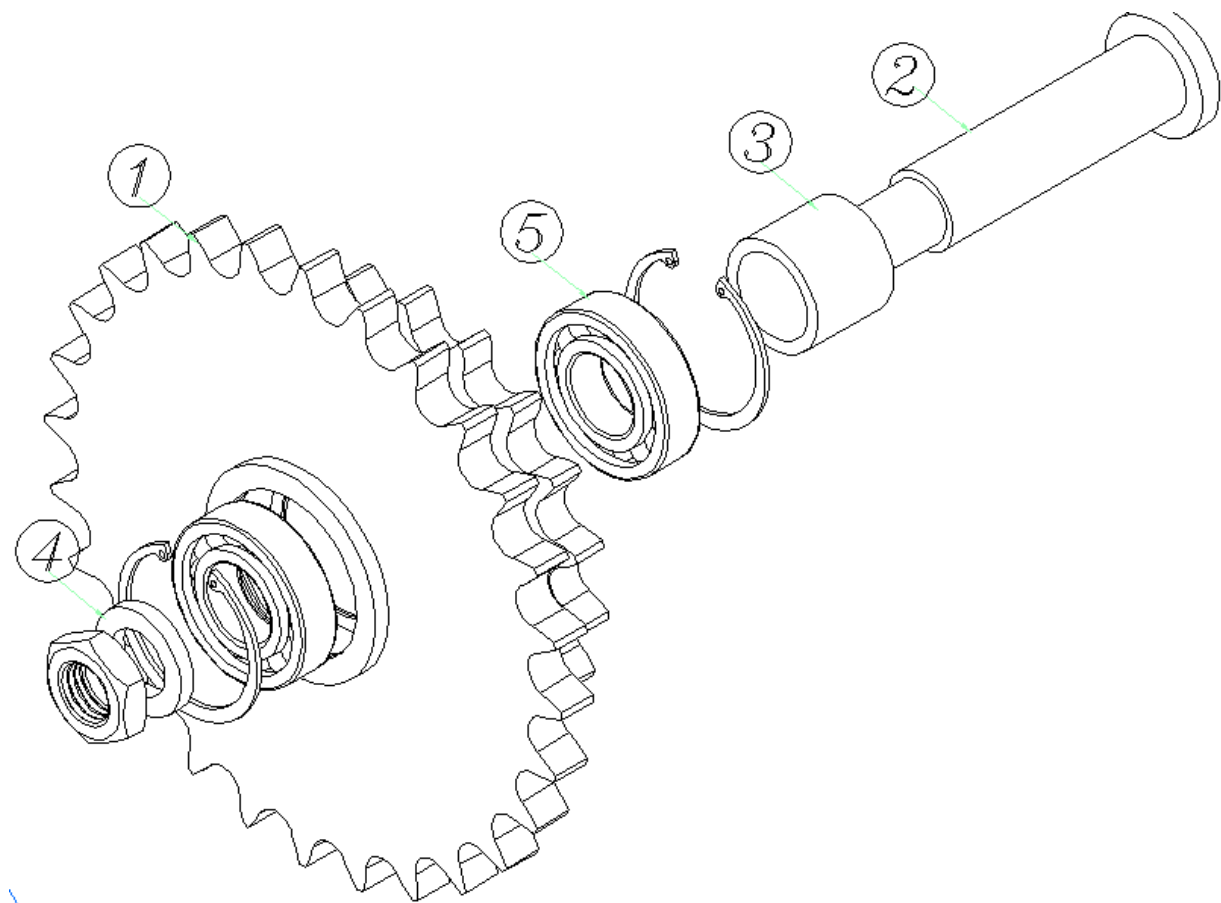
۱۱ دنده چدنی

۱۲ شافت دکل

۱۳ یاتاقان دکل

۱۴ بلبرینگ

۱۵ درب یاتاقان دکل



مجموعه دنده دویل :

۱- دنده دویل

۲- شافت

۳- بوش

۴- واشر

۵- بلبرینگ

رولیک لاستیکی :

۱- شافت

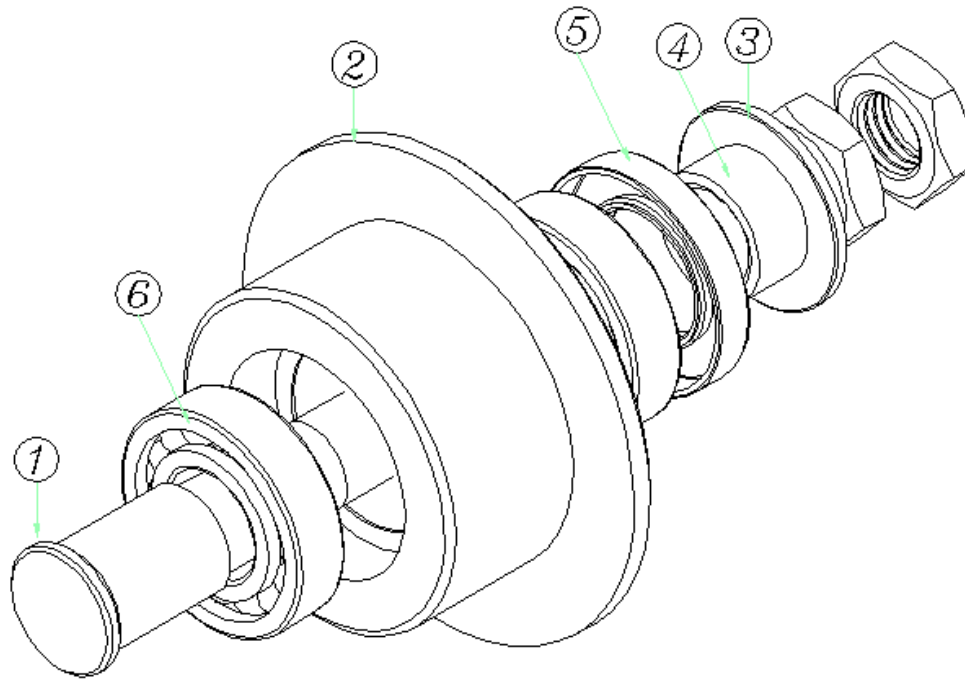
۲- رولیک لاستیکی

۳- واشر

۴- بوش

۵- کاسه نمد

۶- بلبرینگ



## مجموعه نوار نقاله جلو:

۱- دنده زنجیر

۲ درب یاتاقان هدر بسته

۳ درب یاتاقان هدر سوراخ دار

۴ یاتاقان هدر

۵ لنگ هدر

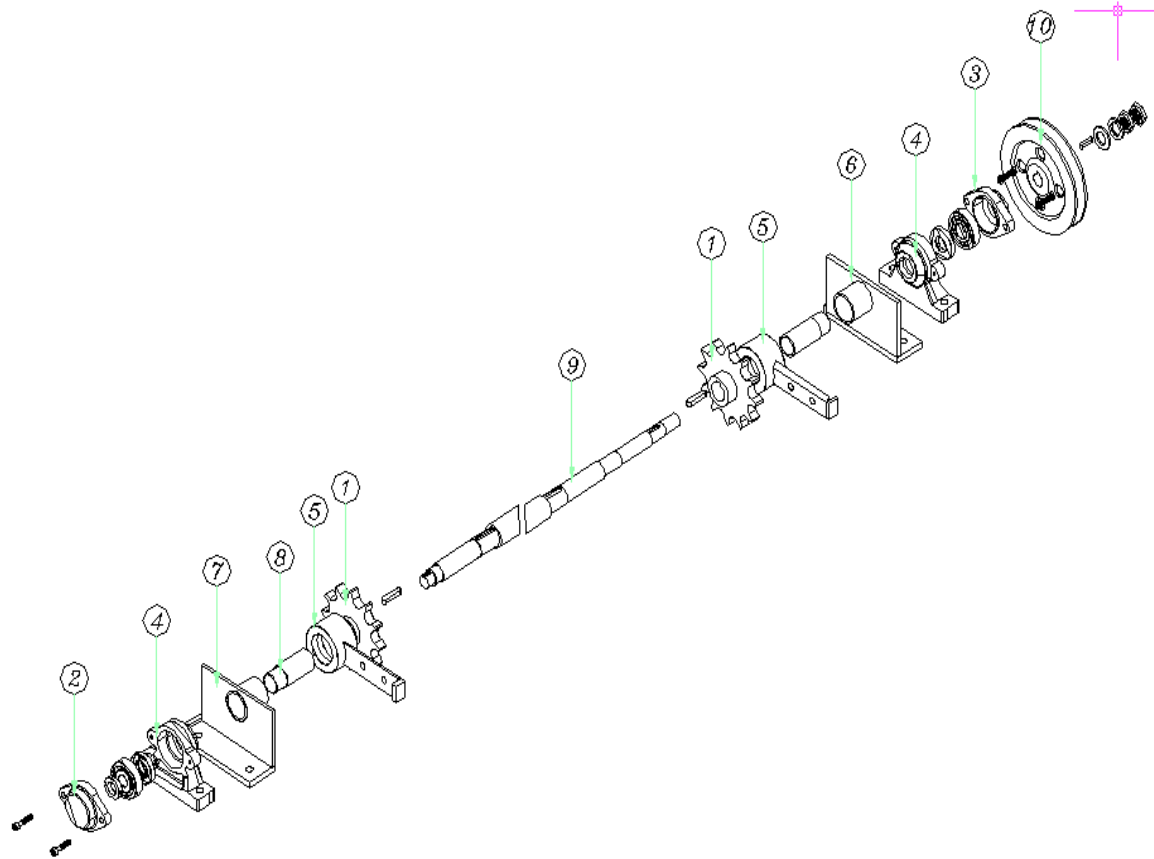
۶ صفحه لنگی

۷ صفحه لنگی

۸ بوش پشت صفحه

۹ شافت هدر

۱۰ فولی



مجموعه نوار نقاله کوچک:

۱ صفحه یقه

۲ درب یاتاقان گیربکس

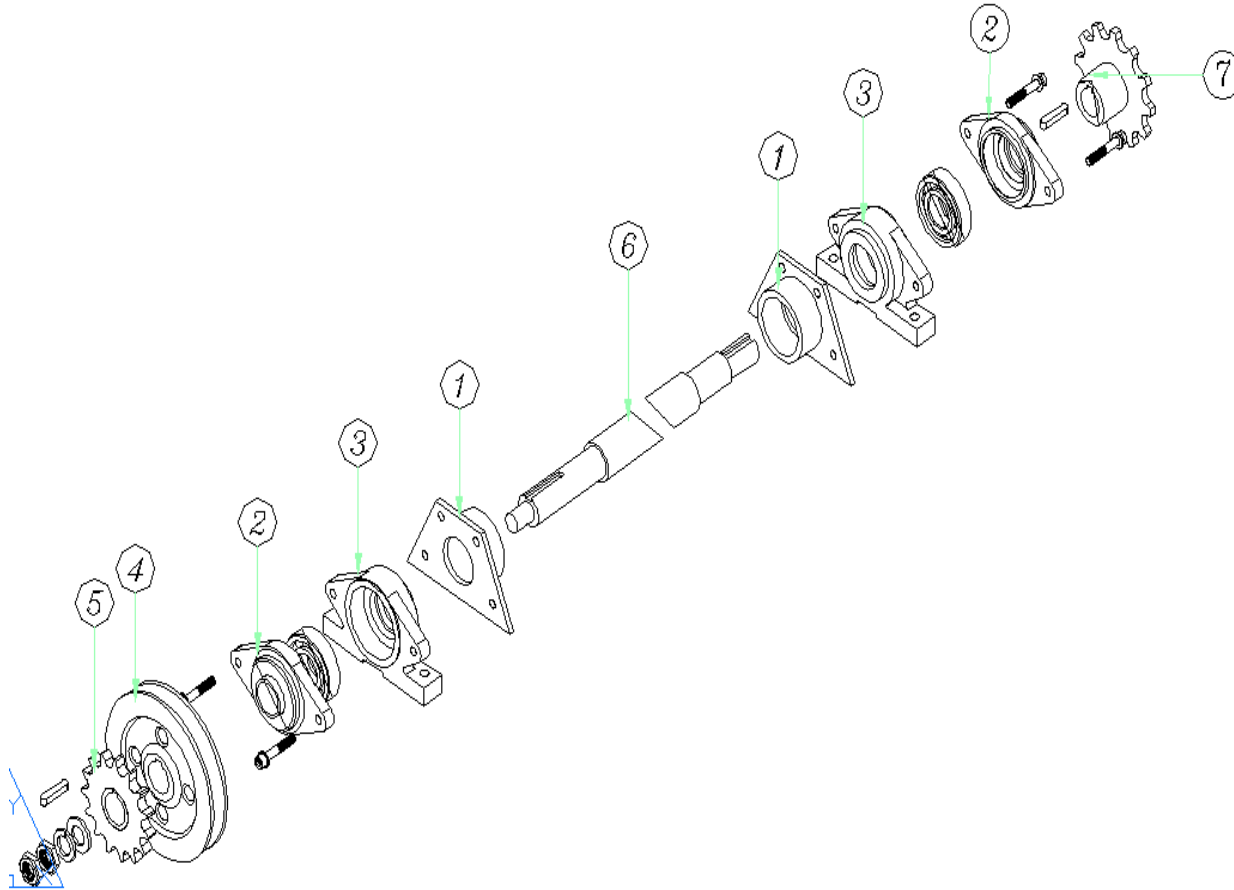
۳ یاتاقان گیر بکس

۴ فولی

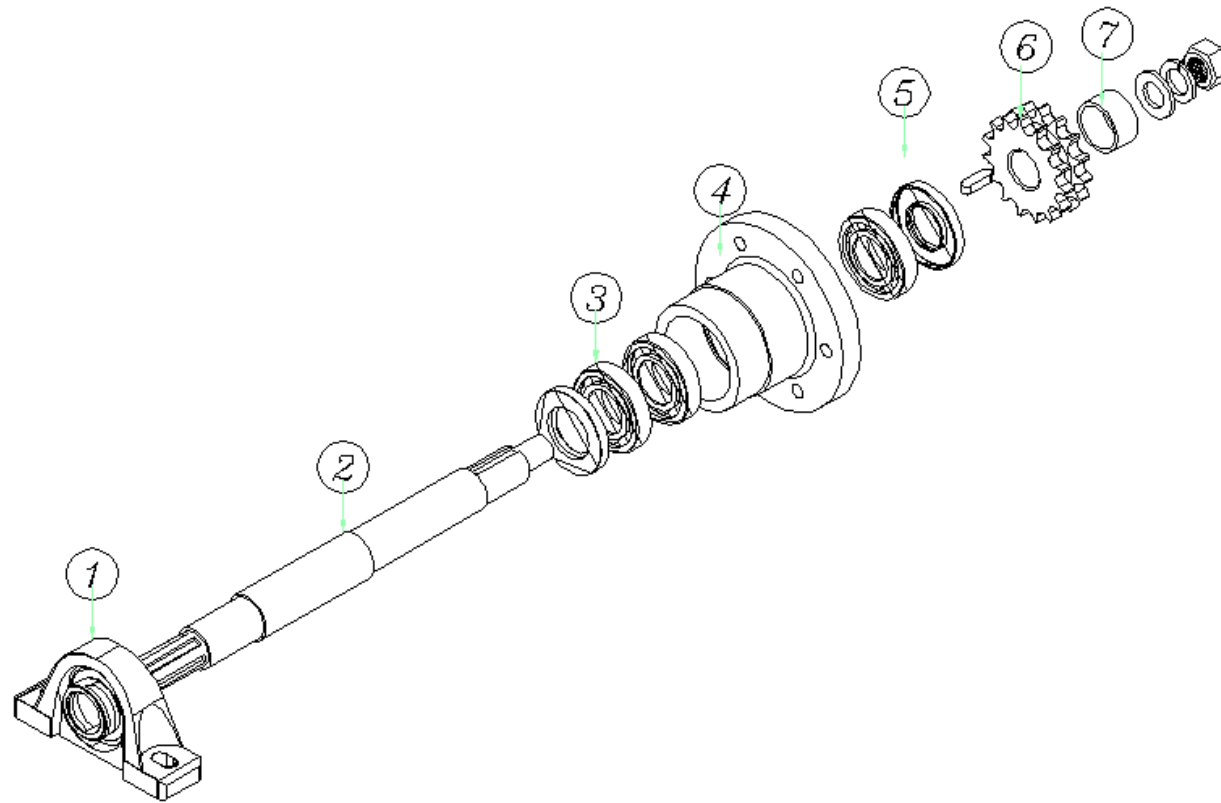
۵ دنده زنجیر

۶ شافت گیر بکس

۷ دنده ثابت گیر بکس



مجموعه توپی وسط :



۱- یاتاقان

۲- شافت

۳- بلبرینگ

۴- توپی

۵- کاسه نمد

۶- دنده دوپل توپی وسط

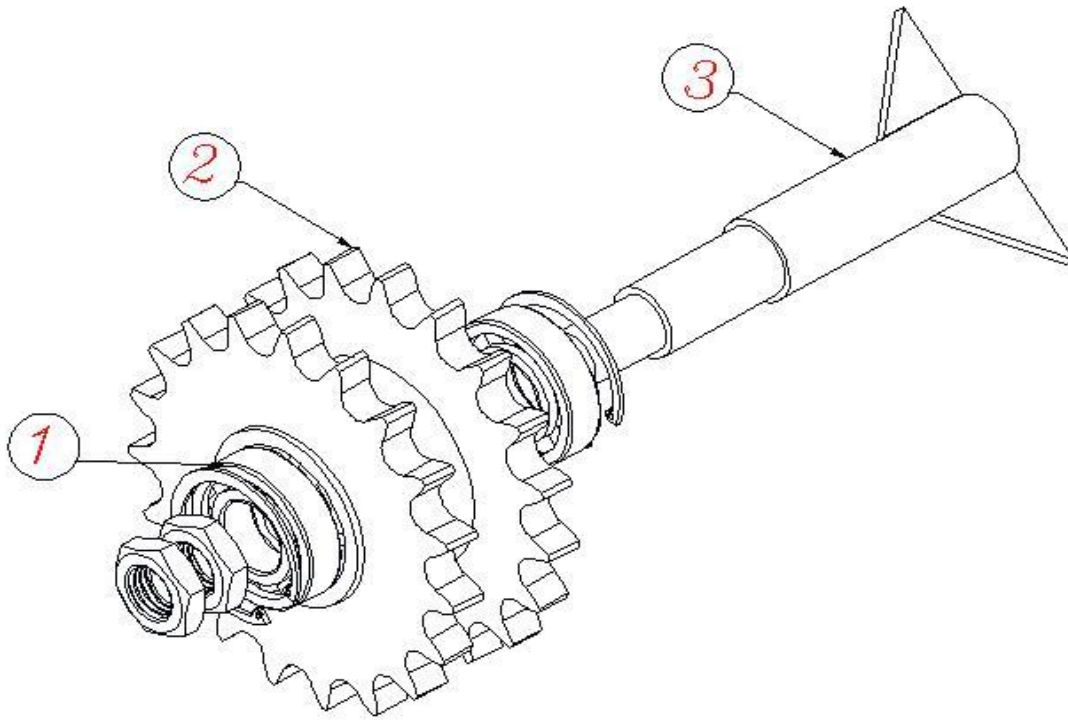
۷- بوش

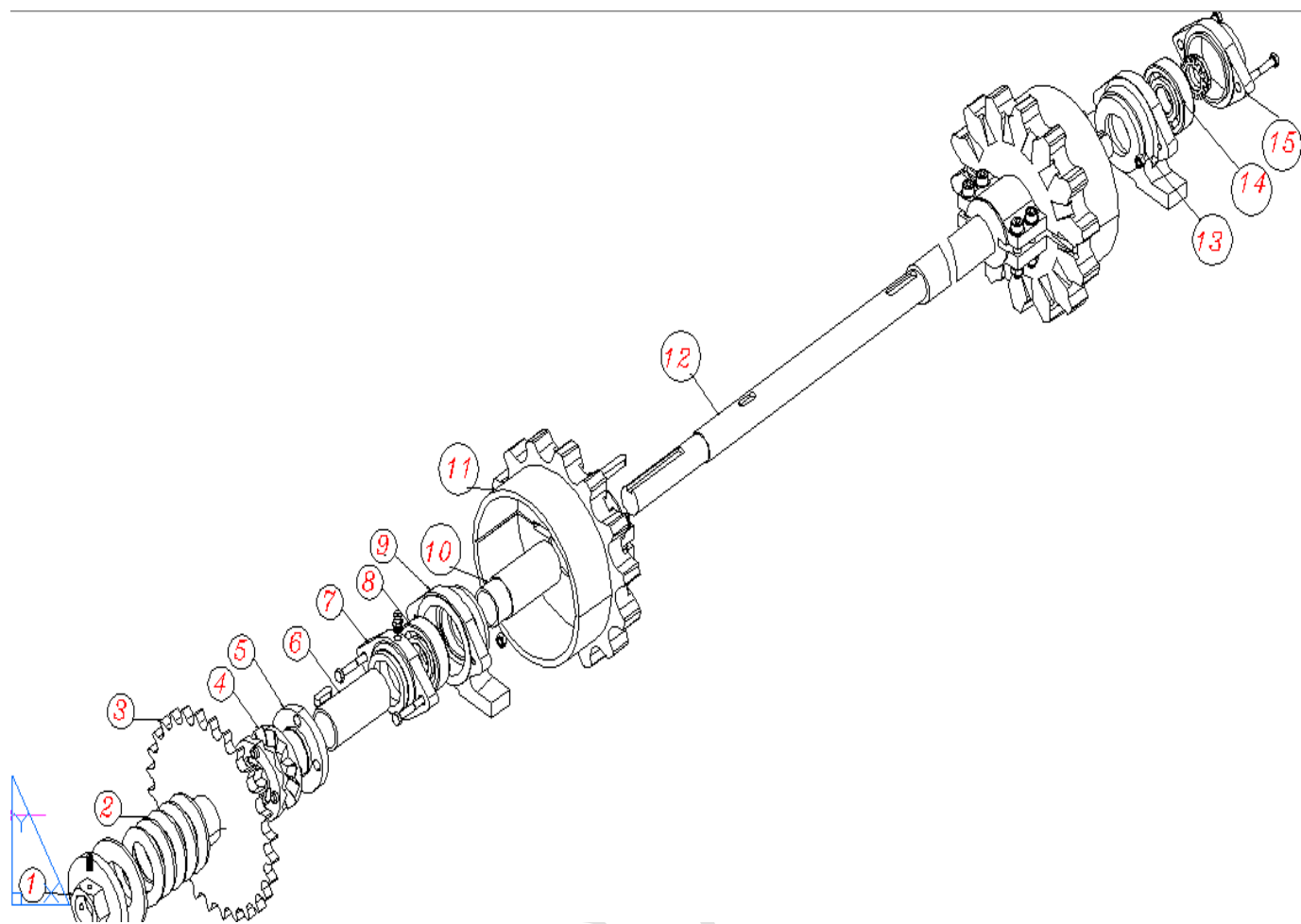
مجموعه دنده دوپل بغل:

۱- بلبرینگ

۲- دنده دوپل

۳- شافت





مجموعه نوار نقاله دکل :

- ۱ مهره
- ۲ فنر
- ۳ دنده زنجیر
- ۴ جق جقه
- ۵ قرقره
- ۶ بوش یاتاقان
- ۷ درب یاتاقان دکل
- ۸ بلبرینگ
- ۹ یاتاقان دکل
- ۱۰ بوش بلند دنده چدنی
- ۱۱ دنده چدنی
- ۱۲ شافت دکل
- ۱۳ یاتاقان دکل
- ۱۴ بلبرینگ
- ۱۵ درب یاتاقان دکل



جدول سفارش قطعات یدکی دستگاه بارکن

نام محصول	کد قطعه	نام محصول	کد قطعه
دنده خروجی گیر بکس	۱۷۰۹	گیر بکس	
درب کوچک	۱۷۱۰	پوسته گیر بکس	۱۷۰۱
درب پوش گیر بکس	۱۷۱۱	درب اصلی گیر بکس بغل	۱۷۰۲
کاسه نمد ۴۰×۸۰×۱۰	۱۷۱۲	درب پشت گیر بکس	۱۷۰۳
بلبرینگ ۳۰۲۰۸	۱۷۱۳	شافت ورودی گیر بکس	۱۷۰۴
کاسه نمد ۴۰×۶۰×۱۰	۱۷۱۴	شافت خروجی گیر بکس	۱۷۰۵
پیچ ۱۰×۳۰	۱۷۱۵	دنده سر گیر بکس	۱۷۰۶
		دنده خروجی گیر بکس	۱۷۰۷
		دنده ورودی گیر بکس	۱۷۰۸

نام محصول	کد قطعه	نام محصول	کد قطعه
		مجموعه زنجیر سفت کن	
		غلتک	۱۸۰۱
		پایه	۱۸۰۲
		واشر	۱۸۰۳
		واشر	۱۸۰۴
		بوش	۱۸۰۵

نام محصول	کد قطعه	نام محصول	کد قطعه
		مجموعه دنده دویل گیر بکس	
		دنده دویل بالای گیر بکس	۱۹۰۱
		شافت دنده دویل	۱۹۰۲
		بوش دنده دویل	۱۹۰۳
		مهره ۱,۵ × ۲۴	۱۹۰۴
		بلبرینگ ۶۲۰۶	۱۹۰۵

نام محصول	کد قطعه	نام محصول	کد قطعه
		مجموعه زنجیر سفت کن	
		پایه	۲۰۰۱
		غلطک	۲۰۰۲
		بلبرینگ	۲۰۰۳
		واشر	۲۰۰۴
			۲۰۰۵

نام محصول	کد قطعه	نام محصول	کد قطعه
کاسه نمد	۲۱۰۶	مجموعه رولیک فلزی	
		رولیک فلزی	۲۱۰۱
		شافت	۲۱۰۲
		بوش	۲۱۰۳
		بوش	۲۱۰۴
		بلبرینگ	۲۱۰۵

نام محصول	کد قطعه	نام محصول	کد قطعه
		مجموعه تنظیم کننده زنجیر	
		دنده	۲۲۰۱
		شافت	۲۲۰۲
		بویش	۲۲۰۳
		پایه	۲۲۰۴
		فنر	۲۲۰۵

نام محصول	کد قطعه	نام محصول	کد قطعه
پره فلزی	۲۳۰۶	مجموعه غلطک	
واشر	۲۳۰۷	غلطک	۲۳۰۱
		شافت	۲۳۰۲
		دنده شماره ۱۱	۲۳۰۳
		درپوش	۲۳۰۴
		درپوش پشت دنده	۲۳۰۵

نام محصول	کد قطعه	نام محصول	کد قطعه
دنده	۲۴۰۶	مجموعه انتقال نیروی گیر بکس	
شافت	۲۴۰۷	یقه	۲۴۰۱
		درپوش یاتاقان	۲۴۰۲
		یاتاقان	۲۴۰۳
		پولی	۲۴۰۴
		دنده	۲۴۰۵



نام محصول	کد قطعه	نام محصول	کد قطعه
یاتاقان دکل	۲۵۰۹	مجموعه نوار نقاله پایین	
بوش بلند دنده چدنی	۲۵۱۰	مهره	۲۵۰۱
دنده چدنی	۲۵۱۱	فنر	۲۵۰۲
شافت دکل	۲۵۱۲	دنده زنجیر	۲۵۰۳
یاتاقان دکل	۲۵۱۳	جق جقه	۲۵۰۴
بلبرینگ	۲۵۱۴	قرقره	۲۵۰۵
درب یاتاقان دکل	۲۵۱۵	بوش یاتاقان	۲۵۰۶
		درب یاتاقان دکل	۲۵۰۷
		بلبرینگ	۲۵۰۸

نام محصول	کد قطعه	نام محصول	کد قطعه
	۲۶۰۶	مجموعه دنده دویل	
	۲۶۰۷	دنده دویل	۲۶۰۱
		شافت	۲۶۰۲
		بوش	۲۶۰۳
		واشر	۲۶۰۴
		بلبرینگ	۲۶۰۵

نام محصول	کد قطعه	نام محصول	کد قطعه
بلبرینگ	۲۷۰۶	رولیک لاستیکی	
	۲۷۰۷	شافت	۲۷۰۱
		رولیک لاستیکی	۲۷۰۲
		واشر	۲۷۰۳
		بوش	۲۷۰۴
		کاسه نمد	۲۷۰۵

نام محصول	کد قطعه	نام محصول	کد قطعه
شافت هدر	۲۸۰۹	مجموعه نوار نقاله جلو	
فولی	۲۸۱۰	دنده زنجیر	۲۸۰۱
		درب یاتاقان هدر بسته	۲۸۰۲
		درب یاتاقان هدر سوراخ دار	۲۸۰۳
		یاتاقان هدر	۲۸۰۴
		لنگ هدر	۲۸۰۵
		صفحه لنگی	۲۸۰۶
		صفحه لنگی	۲۸۰۷
		بوش پشت صفحه	۲۸۰۸

نام محصول	کد قطعه	نام محصول	کد قطعه
	۲۹۰۹	مجموعه نوار نقاله کوچک	
	۲۹۱۰	صفحه بقیه	۲۹۰۱
		درب یاتاقان گیر بکس	۲۹۰۲
		یاتاقان گیر بکس	۲۹۰۳
		فولی	۲۹۰۴
		دنده زنجیر	۲۹۰۵
		شافت گیر بکس	۲۹۰۶
		دنده ثبت گیر بکس	۲۹۰۷
			۲۹۰۸

نام محصول	کد قطعه	نام محصول	کد قطعه
	۳۰۰۹	مجموعه توپی وسط	
	۳۰۱۰	یاتاقان	۳۰۰۱
		شافت	۳۰۰۲
		بلبرینگ	۳۰۰۳
		توپی	۳۰۰۴
		کاسه نمد	۳۰۰۵
		دنده دابل توپی وسط	۳۰۰۶
		بوش	۳۰۰۷
			۳۰۰۸

نام محصول	کد قطعه	نام محصول	کد قطعه
	۳۱۰۹	مجموعه دنده دویل بغل	
	۳۱۱۰	بلبرینگ	۳۱۰۱
		دنده دویل	۳۱۰۲
		شافت	۳۱۰۳
			۳۱۰۴
			۳۱۰۵
			۳۱۰۶
			۳۱۰۷
			۳۱۰۸

نام محصول	کد قطعه	نام محصول	کد قطعه
یاتاقان دکل	۳۲۰۹	مجموعه نوار نقاله دکل	
بوش بلند دنده چدنی	۳۲۱۰	مهره	۳۲۰۱
دنده چدنی	۳۲۱۱	فنر	۳۲۰۲
شافت دکل	۳۲۱۲	دنده زنجیر	۳۲۰۳
یاتاقان دکل	۳۲۱۳	جق جقه	۳۲۰۴
بلبرینگ	۳۲۱۴	قرقره	۳۲۰۵
درب یاتاقان دکل	۳۲۱۵	بوش یاتاقان	۳۲۰۶
		درب یاتاقان دکل	۳۲۰۷
		بلبرینگ	۳۲۰۸



شرکت سازه نگار پارس